

快速指南

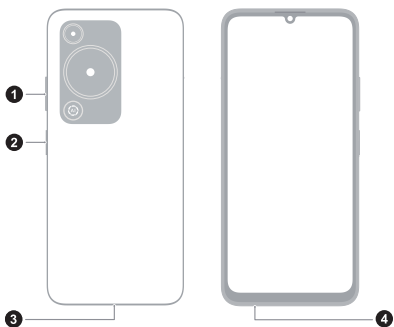
5G数字移动电话机

Hi 畅享 70

MKY-AN20

唯科终端技术(东莞)有限公司

了解设备



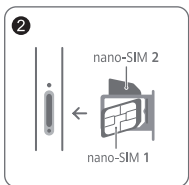
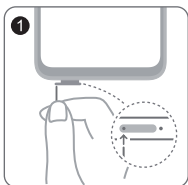
①	音量键	②	电源键
③	USB Type-C 接口/ 耳机接口	④	卡槽

插卡说明

- ⚠** · 使用取卡针时，请注意安全，防止戳伤手指或损伤设备。
- 请保管好取卡针，将其放置在儿童接触不到的地方，防止儿童无意中吞食或戳伤自己。
 - 请使用标准的 nano-SIM 卡否则可能导致卡托（槽）损坏或设备无法识别卡片。
 - 如果您使用的 nano-SIM 卡与设备不匹配，请您联系运营商处理。

请您参考下图完成插卡操作，在取出卡托时请使用配套的取卡针。

插卡时请注意缺口方向，确保缺口处先装入卡托。



SIM 卡管理

您的设备支持双卡双待，您可以根据需要设置默认移动数据卡和拨号卡。

- 5G 业务需要根据运营商网络和相关业务部署情况确定是否支持，请您到运营商营业厅或致电运营商咨询开通。
- 5G 功能在部分网络环境和地理位置下可能因为运营商网络频段干扰而不能使用。请您联系运营商处理。

获取更多

您在使用过程中，遇到任何问题可以通过以下途径和方法获取更多帮助信息。

- 访问 <https://www.wiko.com> 查阅产品信息、产品预置应用软件公示信息、更多帮助以及其他信息。


打开设置，在顶部的搜索栏中搜索：

- 法律信息：查阅产品法律信息。
- 安全信息：查阅产品安全信息。
- 认证标志：查阅产品认证标志信息、产品名称、产品型号、有害物质限制使用标志及含量信息、CMIIT ID 及 CCC 标志等信息。

安全信息

⚠【警告】 在使用和操作设备前，为确保设备性能最佳，并避免出现危险或非法情况，请查阅并遵循所有的安全信息。

操作与安全

-  听力损伤危险，请不要长时间大音量收听。
- 请在温度 0°C ~ 35°C 范围内使用本产品，在温度 -20°C ~ +45°C 范围内存储本产品。
- 如果更换不正确的型号的电池会有起火或爆炸的危险。为了您的人身安全和保障产品正常运作，强烈建议您到客户服务中心更换本设备的电池。
- 请勿将电池暴露在高温处或发热产品的周围，如日照、取暖器、微波炉、烤箱或热水器等。电池过热可能引起爆炸。
- 禁止将电池扔入火中，勿拆解、跌落、挤压或改装电池，避免异物插入、穿刺电池或将电池浸入水或其它液体中，避免电池遭受外部冲击和压力，以免引起电池漏液、过热、起火或爆炸。
- 请按当地规定处理电池，不可将电池作为生活垃圾处理。若电池处置不当可能会导致电池爆炸。
- 请勿将电池放置在极低起亚环境中，可能导致电池爆炸或泄露可燃液体或气体。
- 电源插头作为断开装置，对可插式设备，电源插座应安装在产品附近并应易于操作。
- 当充电完毕或者不充电时，请断开电源适配器与设备的连接并从电源插座上拔掉电源适配器。
- 请勿在潮湿的地点（如盥洗池、浴缸或淋浴室附近）使用电源适配器，勿用湿手插拔电源适配器。
- 设备产生的无线电波可能会影响植入式医疗设备或个人医用设备的正常工作，如起搏器、植入耳蜗、助听器等。若您使用了这些医用设备，请向其制造商咨询使用本设备的限制条件。



- 在使用本设备时，请与植入的医疗设备（如起搏器、植入耳蜗等）保持至少 15 厘米的距离。
- 使用非授权第三方软件升级设备的固件和系统，可能存在设备无法使用或者泄漏您个人信息等安全风险。建议您使用在线升级或者将设备送至您附近的客户服务中心升级。
- 电源适配器是可选配件，当产品未附带电源适配器销售时，消费者若使用电源适配器供电，则应购买配套使用满足相应安全标准要求的电源适配器并且是获得 CCC 认证的电源适配器。
- 使用未经认可或不兼容的电源、电源适配器或电池，可能引发火灾、爆炸或其他危险。
- 本产品 USB 接口可以向其它产品提供 5 V DC/2.4 A 的供电能力。
- 只能使用设备制造商认可且与此型号设备配套的配件。如果使用其他类型的配件，可能违反本设备的保修条款以及本设备所处国家的相关规定，并可能导致安全事故。如需获取认可的配件，请与客户服务中心联系。
- 为防止数据丢失，建议您在日常使用过程中、设备升级前或送修前及时进行备份。
- 该设备听筒防尘网外观面金属做绝缘涂层处理，对应表面绝缘。

电磁辐射比吸收率 (SAR)

本产品局部暴露下电磁辐射比吸收率 (SAR)

最大值为 2.0 W/kg，符合国家标准

GB 21288-2022 的要求。

型号	CMIIT ID
MKY-AN20	24C44DK2E386

产品中有害物质的名称及含量

部件名称	有害物质					
	铅 (Pb)	汞 (Hg)	镉 (Cd)	六价铬 (Cr(VI))	多溴联苯 (PBB)	多溴二苯醚 (PBDE)
主机	×	○	○	○	○	○
电池	×	○	○	○	○	○
附件	×	○	○	○	○	○

本表格依据 SJ/T 11364 的规定编制。

○：表示该有害物质在该部件所有均质材料中的含量均在 GB/T 26572 规定的限量要求以下。

×：表示该有害物质至少在该部件的某一均质材料中的含量超出 GB/T 26572 规定的限量要求，且目前业界没有成熟的替代方案，符合欧盟 ROHS 指令环保要求。

因型号不同，产品可能不包括除主机外的以上所有部件，请以产品实际销售配置为准。



本标识内数字表示产品在正常使用状态下的环保使用期限为 20 年。某些部件也可能有环保使用期限标识，其环保使用年限以标识内的数字为准。

版权所有 © WIKO 2024。保留一切权利。

本指南仅供参考，不构成任何形式的承诺，产品（包括但不限于颜色、大小、屏幕显示等）请以实物为准。如出现本指南与官网描述不一致的情况，请以官网说明为准，恕不另行通知。

隐私保护

为了解我们如何保护您的个人信息，请访问 <https://www.wiko.com> 阅读我们的隐私政策。

当用户使用第三方 ROOT 刷机或使用非授权操作系统更新时会对操作系统带来一定风险。

三包凭证

如需获取三包凭证，请扫码下载。

